

# GUIA DIDÀCTICA AL MIO DÍ



BENVINGUT  
AL MUSEU

ESCRIU AÇI EL TEU **NOM**

I **LA DATA** DE LA TEUA VISITA

# *Benvingut* **AL MUSEU!**



**Sóc Corbino i et vigile...  
Endevina on estic.**

**PER A QUÈ SERVEIX  
AQUESTA GUIA...**

En aquesta guia didàctica trobaràs una breu història sobre els orígens del museu arqueològic de la Ciutat, així com algunes de les peces arqueològiques més representatives, des de la Prehistòria fins a l'època actual. Cada secció o bloc comptarà amb una divertida activitat que t'ajudarà a completar els coneixements adquirits.



# L'origen del Museu...



Al nucli antic de Xàtiva es troba el **Museu de L'Almodí** que és el resultat de la unió de dos edificis contigus.

Però, no sempre va ser un museu.

En un altre temps, l'un va ser un almodí –un lloc per comerciar i emmagatzemar els cereals–, i l'altre l'antic Pes Reial. –una duana per controlar i fixar preu de les mercaderies–.

Amb el temps, la duana va perdre la seua funció i es construï la sucursal del Banc d'Espanya.

Façanes del Museu arqueològic de L'Almodí

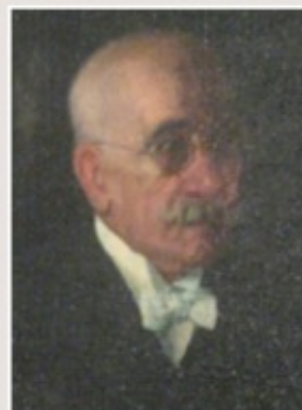


A principis del segle XX, un grup d'homes, entre ells, Josep Carchano i Carlos Sarthou, van pensar que l'Almodí seria un lloc idoni per depositar les troballes arqueològiques acumulades.

A la dècada dels anys 80 es van realitzar les tasques de reparació i unió de tots dos edificis per conformar l'actual museu que s'obrí al públic en 1986.



Carlos Sarthou



José Carchano

# L'EXPOSICIÓ...

Aquesta exposició serà un passeig a través del temps



Punta mosteriana



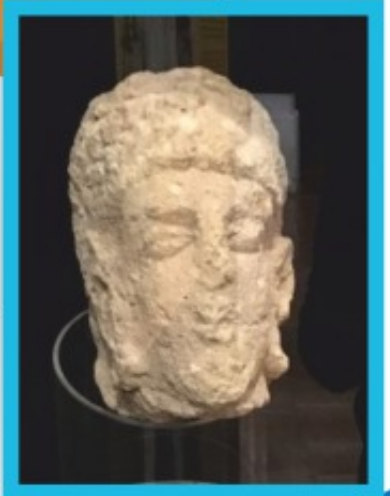
Moneda romana



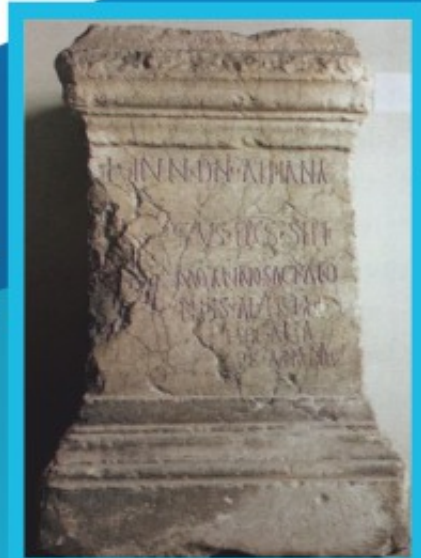
Cresols de piquera islàmics



Plat conegut com de l'"Ave Maria"



Cap masculí ibèric



Ara del bisbe Atanasi



Casa natalícia Alexandre VI



# Informació de les peces que hi ha al museu

Com pots comprovar, junt amb cada peça hi ha una **CARTEL·LA** on s'indica el nom de la peça i, en alguns casos, la nomenclatura científica. En altres exemples, veuràs el nom de la peça, l'època a la qual pertany i el lloc de la troballa.



**MOLAR DE CAVALL.**  
**Cova Negra**  
*Cavall. Equus caballus germanicus*



**LLUERNA.**  
Carrer Viverets

Els arqueòlegs després de treballar amb molta cura han trobat una peça arqueològica.

Quin objecte creus que pot ser



**DIBUIXA-HO!**  
i completa  
la cartel·la amb  
les teues dades



ESCRIU AÇI EL TEU **NOM**

LLOC I DATA DE **NAIXEMENT**

**TÍTOL**

**TÈCNICA EMPRADA**

# Bloc 1.

## La prehistòria a Xàtiva



### Sabies què?

**Al Paleolític Mitjà, un grup de neandertals visqueren en les nostres terres.**



Aquests homes eren caçadors i recolectors, ja que menjaven els fruits que collien de la terra i els animals que caçaven. Per aconseguir la presa s'ajudaven d'instruments fets amb pedra, fusta i os.



A més eren nòmades, anaven d'ací cap enllà a la recerca de menjar. Refugiant-se en les cavitats de la muntanya de forma estacional.

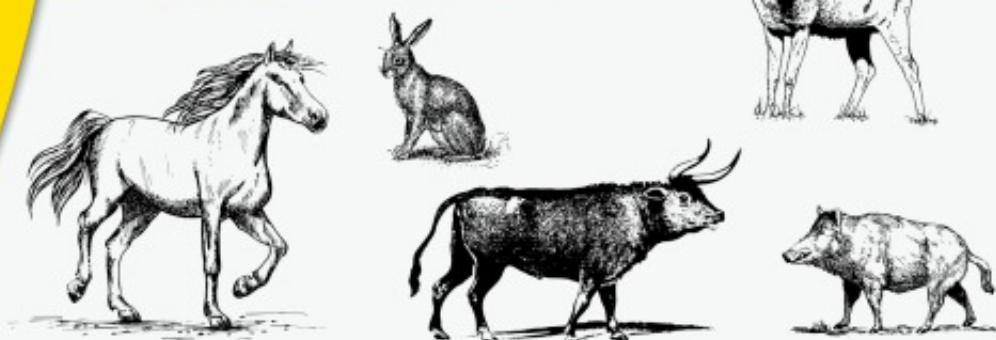
**La Cova Negra** va ser un d'aquests llocs i ho sabem per la troballa de restes humanes, eines i restes animals.



### Activitat:

Aquests són alguns dels animals caçats per neandertals. Relacioneu amb fletxes l'animal amb el seu nom.

- URO
- CÉRVOL
- LLEBRE
- CAVALL
- PORC SENGLAR



### Sabies què?



**L'uro era un mamífer molt paregut al bou?**



# Bloc 2.

# Saitabi ibera.

La Comunitat ibera vivia en poblats emmurallats. El seu mitjà de vida era la ramaderia i l'agricultura.

Al museu tenim molíns de mà per moldre el gra, ja que els cereals mòlts van ser ingredients importants de la seua dieta.



Els ibers tenien eines de ferro, elaboraren ceràmica i teixits. Amb els excedents obtinguts mantingueren un comerç de bescanvi amb altres pobles de la Mediterrània.

Ja utilitzaven la moneda i coneixien l'escriptura, encara que amb un alfabet molt diferent del nostre.



a	▷ ♪	ke	<< <
e	⋈	ki	↘
i	⌒	ko	⊗
o	H	ku	⊙ ⊙
u	↑	ta	×
l	∧ ∨	te	◇
r	◁ ▷	ti	⋈
í	◇	to	⊥
n	⌒	tu	△
m	⋈	ba	
ám	Y	be	∩ ∪
s	∫	bi	┌
ś	M	bo	✱ ✱
ka	∧ ∨	bu	□

## Activitat:

Ací teniu un alfabet iber.



¿Sabríeu escriure una paraula utilitzant els seus signes?



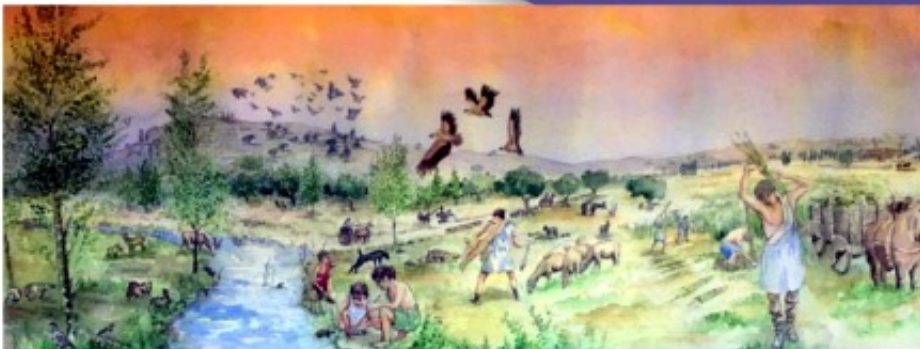




# La vil·la romana

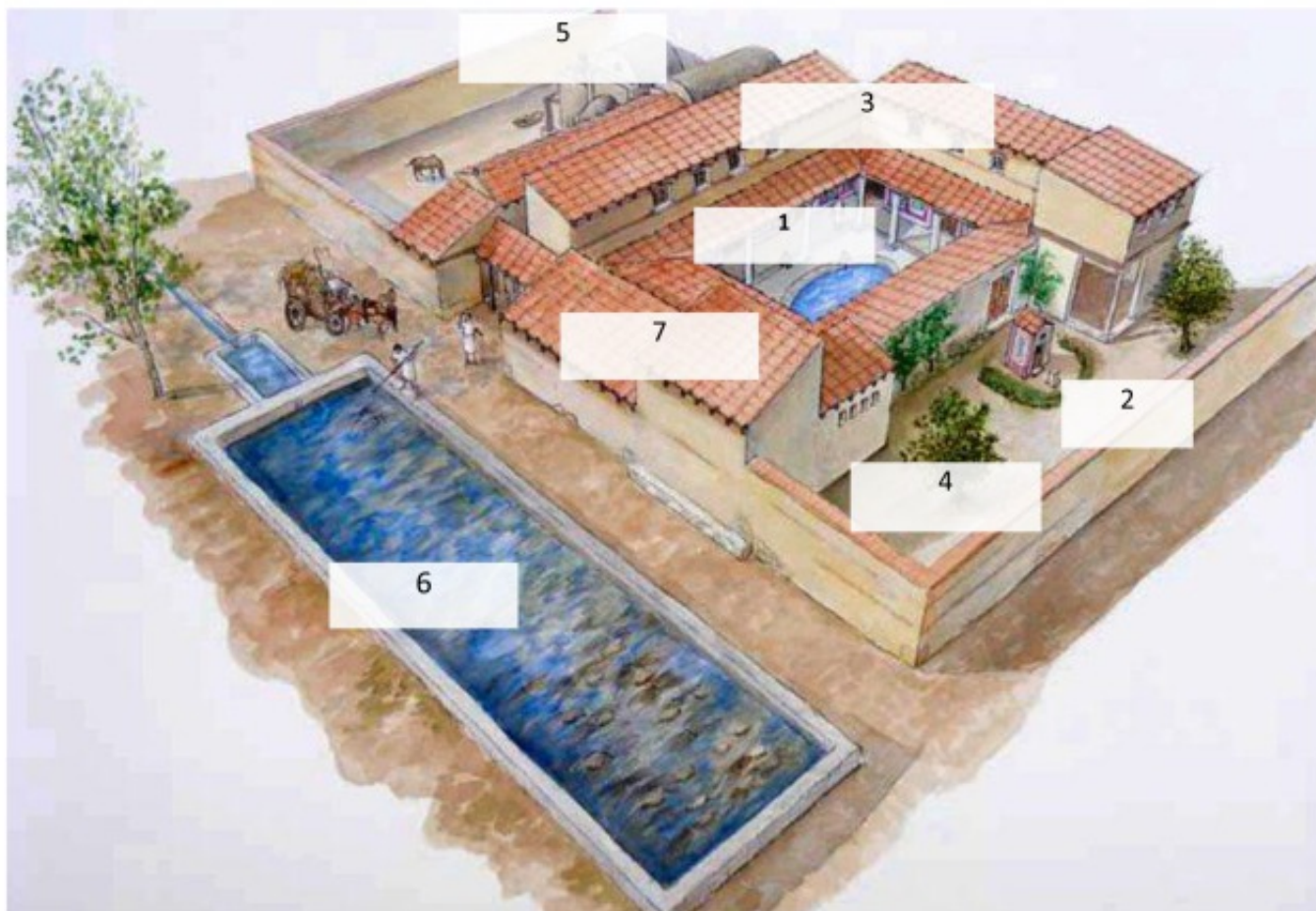
A les afores de les ciutats, es trobaven les vil·les, unes explotacions agrícoles i ramaderes.

Els seus propietaris comptaven amb una colla de serfs que s'ocupaven de totes les tasques de la finca.



## Activitat

Aquestes són les diferents parts d'una vil·la romana. Escriu dins del rectangle el seu nom.



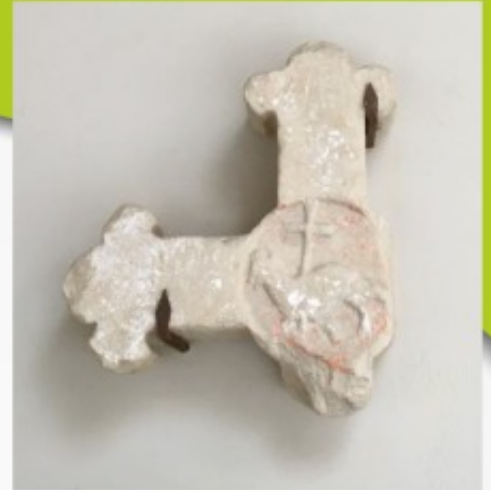
- 1.- Pati interior (Atrio) i bassa on s'arreplega l'aigua de la pluja (Impluvium)
- 2.- Altar per al Déu protector de la casa i la família.
- 3.- Dormitoris. (Cubiculum)
- 4.- Hort (Hortus)
- 5.- Magatzem i cavallerissa (Stabula).
- 6.- Bassa gran per al tractament del lli.
- 7.- Cuina (culina)



# Bloc 4

## Xàtiva visigoda

Cau l'Imperi romà i dos successos importants van canviar la situació de la nostra península.



La comunitat visigoda establida a Xàtiva va profesar la religió cristiana i va construir els seus edificis per al cult.

Un dels primers símbols emprats pels primers cristians fou el **Corder Sagrat** o **Agnus Dei**.

En ocasions aprofitaren algun pedestal per fer l'altar d'església.

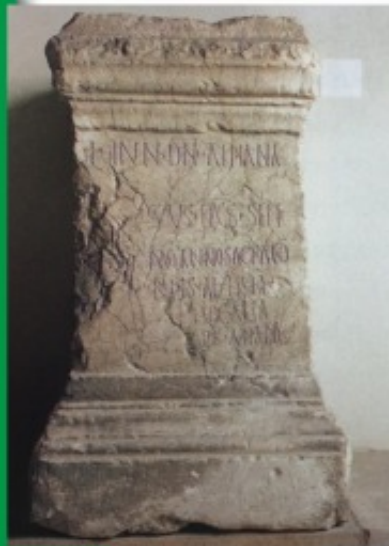
Al museu tenim , el famós, altar de dicat al bisbe xatívi Atanasi.



El cristianisme es va convertir en la religió oficial.



Unes tribus del nord –visigots, francs, alans, etc.– s'assentaren a Hispània.



### Activitat:



Ací tens una llista trets per a identificar el poble visigot.

**Marca amb V / F.**

QUÈSTIONARI	V	F
Els visigots procedixen d'Àfrica.		
Els visigots aprofitaren algunes parts de construccions romanes.		
El poble visigot mai va acceptar la religió cristiana.		
La tribu visigoda té vincles amb els francs i els alans.		
Aquelles tribus conquisten la península després de la caiguda de l'Imperi romà.		

# Bloc 5.

## Xàtiva musulmana

### Importància de l'aigua al món islàmic.



Els alarifs musulmans es van encarregar de perfeccionar les infraestructures existents –Aljubs, aqüeductes, sèquies– per abastir d'aigua tota la vila.

L'Aigua arribava fins als banys, instal·lacions públiques destinades a la higiene personal.

El fidel musulmà, abans de pregar, feia les ablucions, llavar-se les mans, els peus i el cap en una pica.

La fabulosa pica de marbre, que tenim al museu, tenia aquesta funció.



#### Activitat:

Observa atentament les bandes de la pica. Endequina que fan els personatges que apareixen i escriu-lo baix, dins la casella.

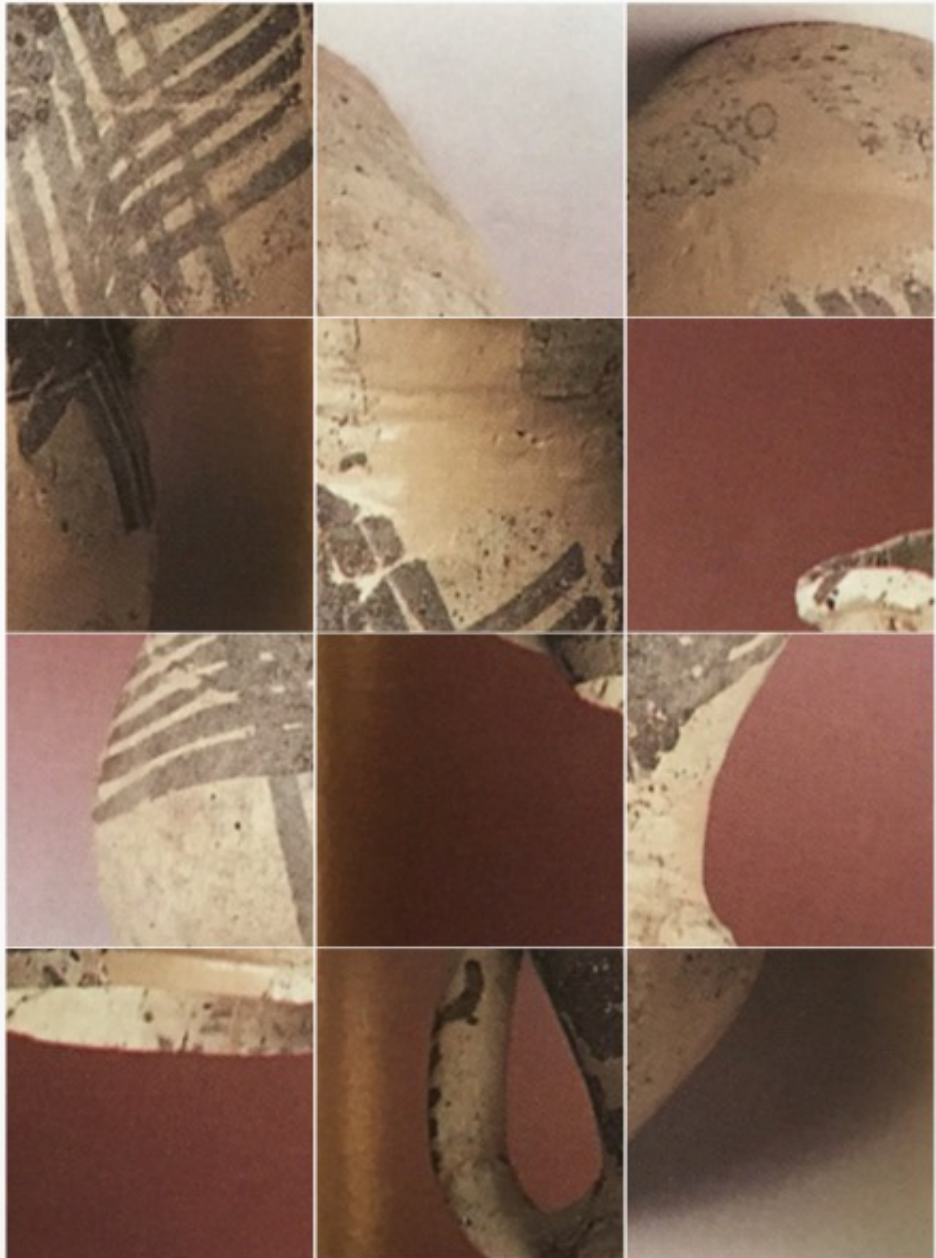


Sabies quina funció va tindre la pica anys després?





# L'arqueologia ens conta històries



# Bloc 6.

# L'arribada del rei Jaume I



El rei Jaume I va premiar amb terres i cases a la gent que el va ajudar en la conquesta de Xàtiva. A més va afavorir la construcció d'esglésies i parròquies a la ciutat.

Com a curiositat, els sostres dels temples, eren envoltats i rematats amb claus, unes peces de pedra esculpida amb una funció estructural.

Al museu Casa de l'Ensenyança tenim algunes.

## El Castell de Xàtiva fou considerat una fortalesa inexpugnable



**Activitat:**

**¿Vols tindre la teua clau propia?**

Dibuixa dins del cercle les teues inicials o un símbol.



**Sabies que una de les primeres parròquies fou Sant Feliu?**





# Bloc

# 7



# Xàtiva baix l'influència renaixentista

## La família Borja

Els Borja van ser una família xativina molt coneguda dins i fora de la nostra península.

Calixt III i el seu nebot Alexandre VI van ser papes a Roma. Xàtiva va assolir un moment d'esplendor.

Alexandre VI va vindre a València amb un grup d'artistes italians que van introduir l'estil **renaixentista**, un estil artístic que reproduïa els elements de l'Antiga Roma.



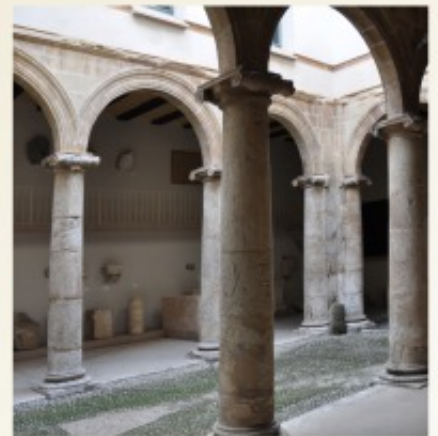
Calixt III



Alexandre VI

### Activitat:

Exemples de construccions renaixentistes a Xàtiva.  
**Endevina quins són aquests edificis?**





# Xàtiva va ser dibuixada per al rei Felip II

El dibuix ho va fer Anton van den Wyngaerde, un dibuixant holandés l'any 1563. Ací es pot veure com era la ciutat abans.



L'any 2000 es va construir la maqueta que hi ha al museu seguint el dibuix de Anton van den Wyngaerde.

**Activitat:**

Identifica les parts més importants de la ciutat. Escriu-les baix les fletxes.





# Bloc 8.

## Després de la crema de Xàtiva



Xàtiva va ser castigada per Felip V amb la crema de la ciutat.

Després de l'urbicidi, la construcció de certes vivendes d'origen noble, com la Casa de l'Ensenyança, la Casa de Llaudes-Guardamino o el Palau d'Alarcó, van donar un nou aspecte a la vila.

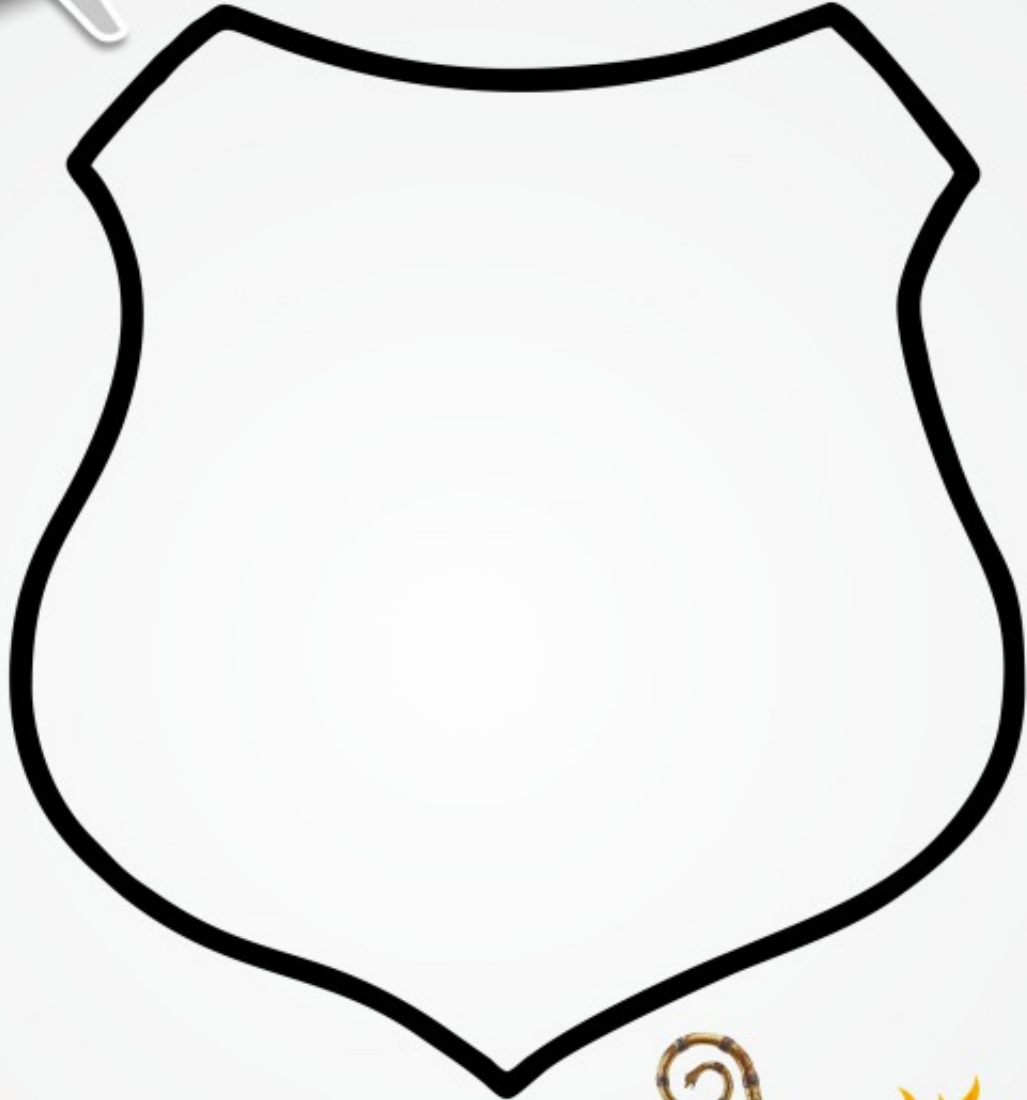
**Observa quins escuts  
més bonics**



# ACTIVITAT

Vols tindre el teu escut pròpi?

Retalla i apegas els símbols dins dels blasó.  
També pots afegir qualsevol altre element.





# Bloc 9.

# Xàtiva al segle XIX

Xàtiva volia estar al nivell d'altres ciutats modernes. Per tal cosa, es dugué a terme unes adequacions, com la alineació dels carrers principals, un nou enllumenat o l'enderrocament de la muralla per donar pas a nous eixamples.

La ciutat es va veure engalanada amb jardins i glorietses. Aquests espais eren endreçats amb fonts, basses i escultures.

La escultura femenina, que tenim al museu, prové de la glorieta i és una al·legoria de la primavera.



## Sabies que s'anomena Flora?



**Flora és la deessa romana dels jardins, les flors i la primavera.**

**Activitat:**



**Flora quasi ha perdut els seus trets.**

**Dibuixa'ls i acolora'ls perquè estiga més bonica.**





MUSEU DE  
**L'ALMODÍ**

[museo@ayto-xativa.es](mailto:museo@ayto-xativa.es)

Tel. 962 27 65 97

Carrer de la Corretgeria, 46

46800 XÀTIVA

[www.xativa.es](http://www.xativa.es)

<http://www.xativa.es/va/pagina-web/museu-lalmodi/el-museu.html>



**Ajuntament  
de Xàtiva**  
Cultura